

ВЛИЯНИЕ биодобавки Виусид-ВЕТ на продуктивное поведение вновь отлученных свинок.
Департамент ветеринарной медицины, Университет Санкти Спиритус, Куба.

E. mail: jcarlos@uniss.edu.cu

ЦЕЛЬ: Оценить влияние трех разных доз кормовой добавки Виусид-ВЕТ на продуктивное поведение поросят после отъема.

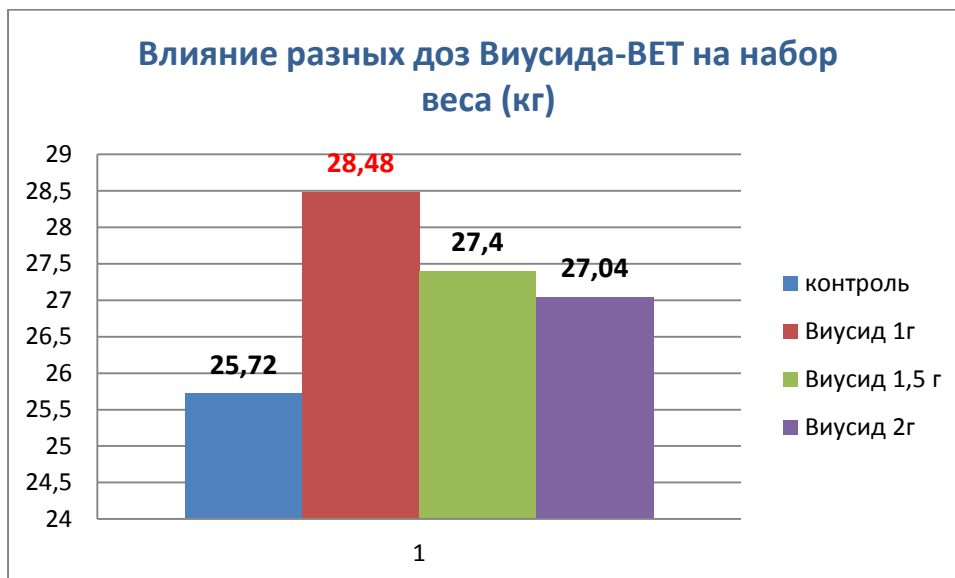
МАТЕРИАЛЫ И МЕТОДЫ

Для исследования были сформированы четыре группы по 30 недавно отлученных поросят (самки). Животные были отлучены в 26-дневном возрасте. Исследование длилось 60 дней. Рацион поросят из групп I, II и III были дополнены Виусидом ВЕТ в дозе 1 г, 1,5 г и 2 г на кг концентрированные корма соответственно. Группа IV была взята в качестве контроля.

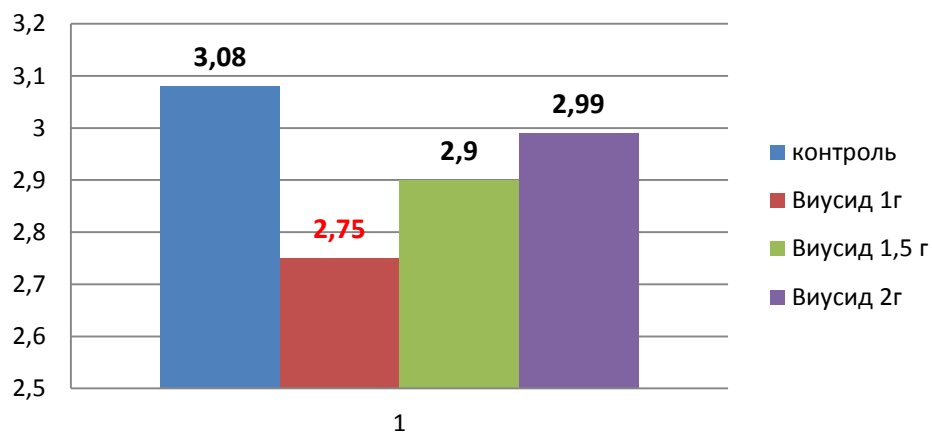
Все компоненты Виусида-ВЕТ подверглись биокаталитическому процессу методом молекулярной активации, что значительно улучшает биологическую активность и биохимическую активность всех молекул.

РЕЗУЛЬТАТЫ И ВЫВОДЫ

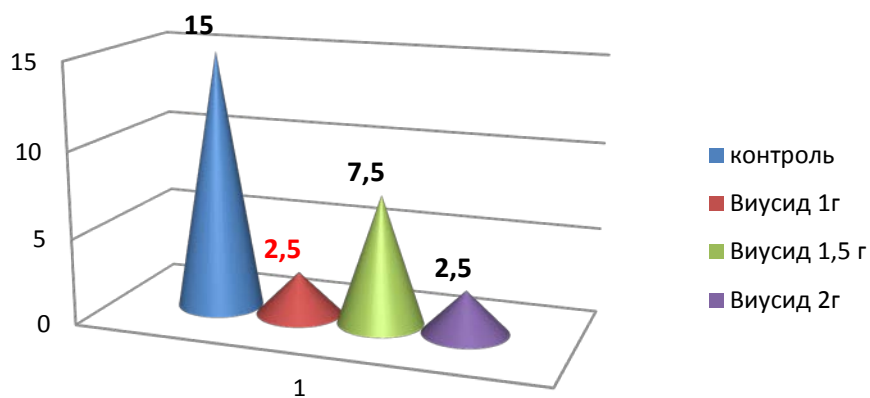
Приращение веса и алиментарной эффективности были выше у свиней, чей рацион дополнен Виусидом-ВЕТ. Группы дозировкой 1 и 1,5 грамма имели разницу с шагом 6 и 11% для среднесуточного привеса, и 6 и 12% для эффективности пищеварения. В лечение 2 грамма набор веса был лучше на 5.3%. Частота диареи была 2.5, 7.5 и 2.5% в группах I, II и III, соответственно, по сравнению с 15% в контрольной группе. Экономически при дозе 1 грамм/кг на каждые 100 свиней дополнительная прибыль составит 575.00 USD.



Влияние разных доз Виусида-ВЕТ на алиментарную эффективность



Заболееваемость диареей при разных дозах Виусида-ВЕТ (%)



Прибыль на инвестиции в Виусид-ВЕТ (\$)

