

Отчет по проведению опыта по применению кормовой добавки "Виусид-ВЕТ" в кормлении птицы родительского стада на Верхневолжской птицефабрике, г. Тверь

1. Описание опыта.

- Цель опыта:

Провести испытание препарата Виусид – ВЕТ с целью увеличения срока рентабельной яйценоскости на последнем периоде продуктивности птицы.

- Группы птицы, которые подлежат мониторингу:

Кросс КОББ 500 ФФ родительских форм 42-го стада, возраста 54 недели.

Опытная группа: **птичники № 1**, количество голов 6429°, из них петухов 449°, возраст на начало выпаивания кур-несушек 378 дней; петухов 378 дней.

птичники № 3, количество голов 6243°, из них петухов 439°, возраст на начало выпаивания кур-несушек 378 дней; петухов 378 дней.

Контрольная группа: **птичник № 2**, количество голов 6338°, из них петухов 453°, возраст на начало выпаивания кур-несушек 378 дней; петухов 378 дней.

птичник № 17, количество голов 7023°, из них петухов 517°, возраст на начало выпаивания кур-несушек 378 дней; петухов 378 дней.

° поголовье указано на 20.05.17г.

- Период проведения опыта:

Период выпаивания: 7 дней с 20 мая 2017 года по 26 мая 2017 года.

Отслеживание показателей в корпусе и маркировка яйца в течение 7 дней до начала выпаивания с 13.05.2017 по 19.05.2017 г. и 35 дней с начала выпаивания с 20 мая 2017 года по 23 июня 2017 года. Дополнительно отслеживались результаты с 6й недели до окончания рентабельной яйценоскости (до 19.07.2017 – 1й цех; до 17.07.2017 – 2й цех; до 10.07.2017 – 3й цех; до 5.07.17 – 17й цех.)

2. Потребность кормовой добавки "Виусид-ВЕТ":

Кормовая добавка «Виусид-ВЕТ» производства испанской компании «CATALYSIS, S.L.», жидкая форма, фасовка 1л.

Дозировка Виусид-ВЕТ: 1 л продукта на 1000 л воды.

Расход на 1000 голов на 7 дней – 1,75 л

Выпаивание проводилось в течение дня.

РЕЗУЛЬТАТЫ.

Были обработаны данные таблицы EXCEL, куда заносились показатели ежедневные. Для анализа брались средние еженедельные показатели по каждому цеху. Для наглядности были построены графики, где в качестве показателей для построения брались средние показатели по двум опытным и двум контрольным цехам.

График 1. Инкубационная яйценоскость с 20.05.17 по 23.06.17, %

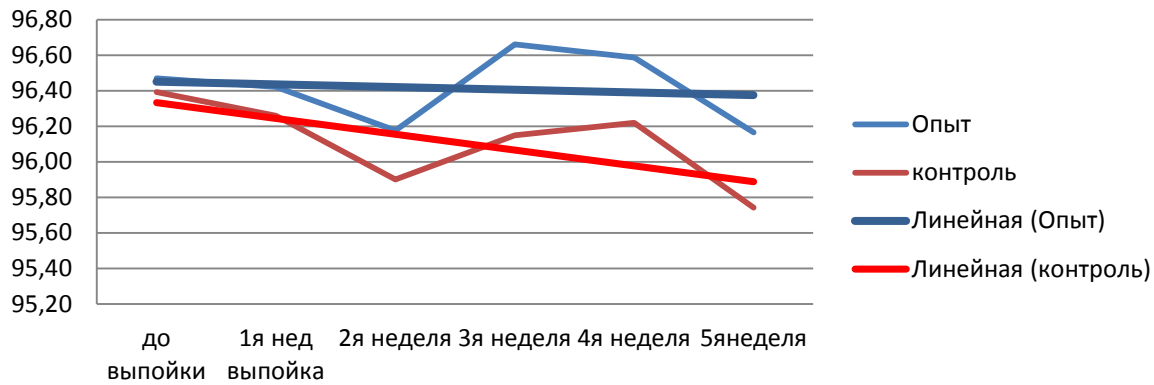


График 2. Ср. по контрольным и опытным цехам валовая и инкубационная яйценоскость на 1 гол. с 20.05.17 по 23.06.17, шт.

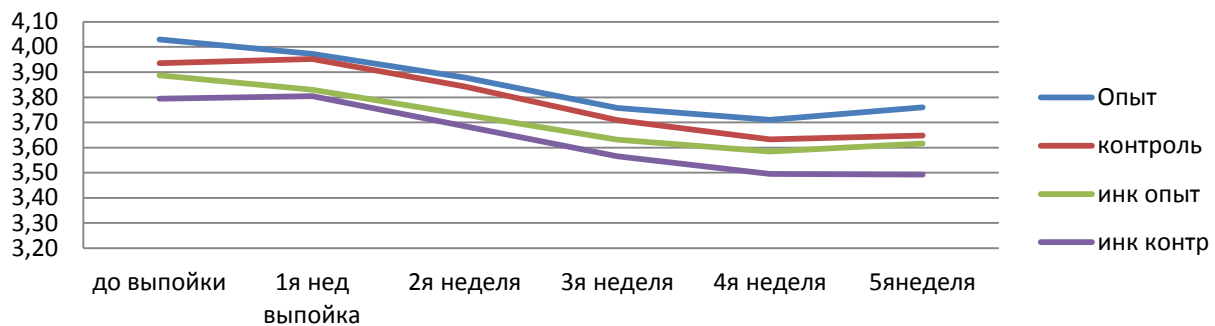


График 3. Средненедельный вес яйца по показателям опытных и контрольных цехов, г

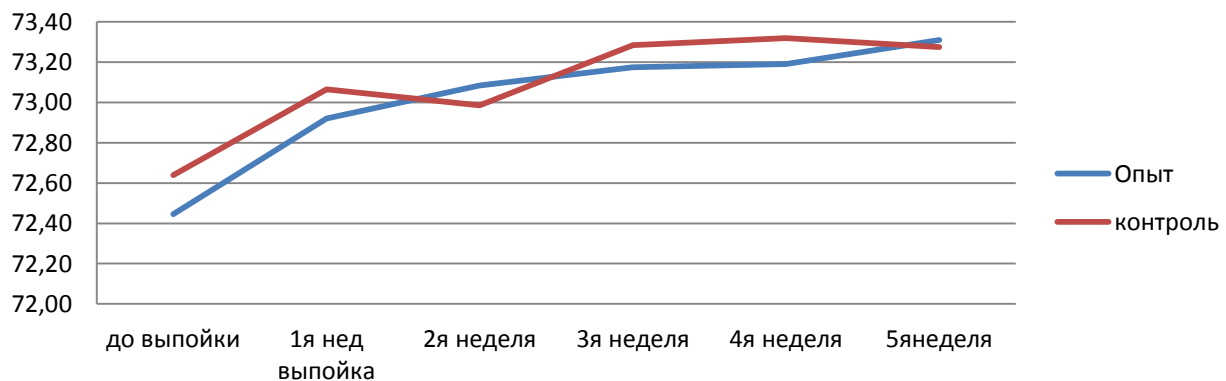


График 4. Брак яйца, %

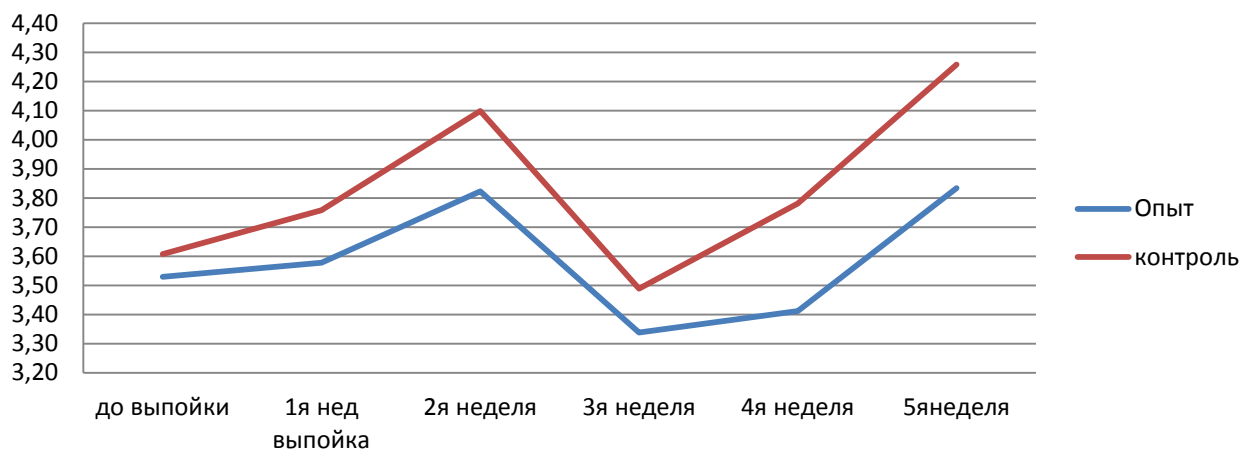


График 5. Неоплод, %

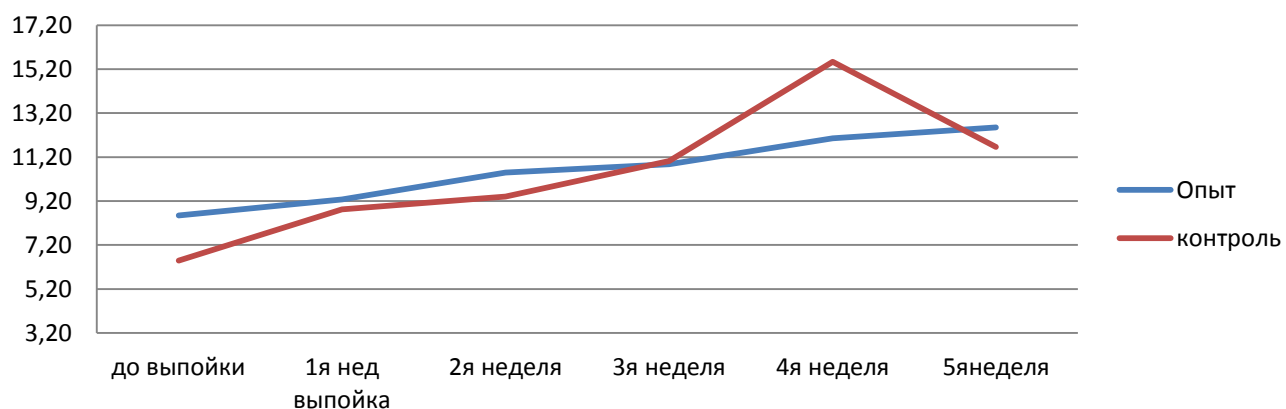


График 7. Однородность яйца, %

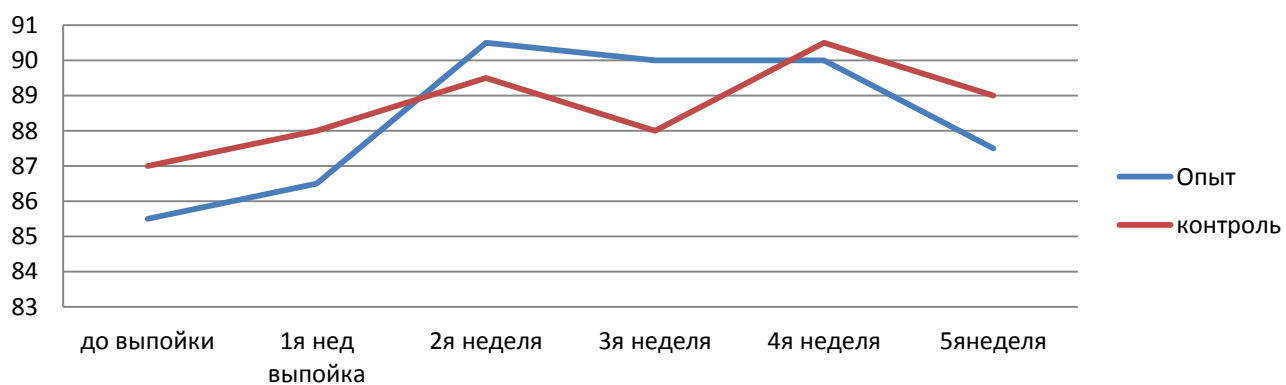


График 9. Вал.яйценоскость с 6й недели до конечного периода на 1 гол., шт.

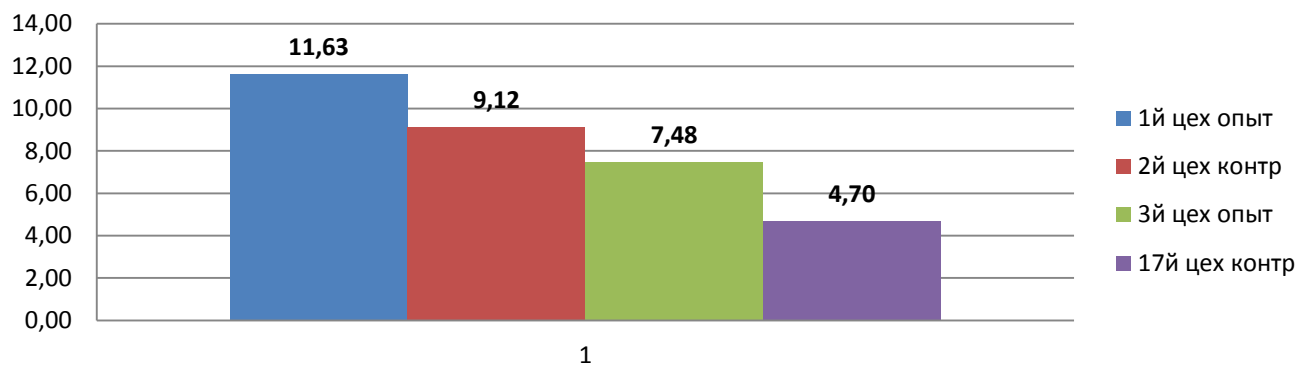


График 10. Инкуб.яйценоскость с 6й недели до конечного периода на 1 гол., шт.

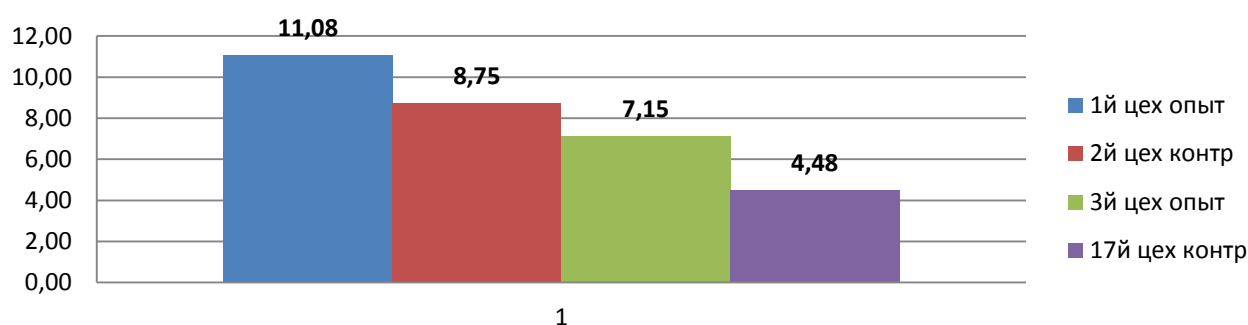
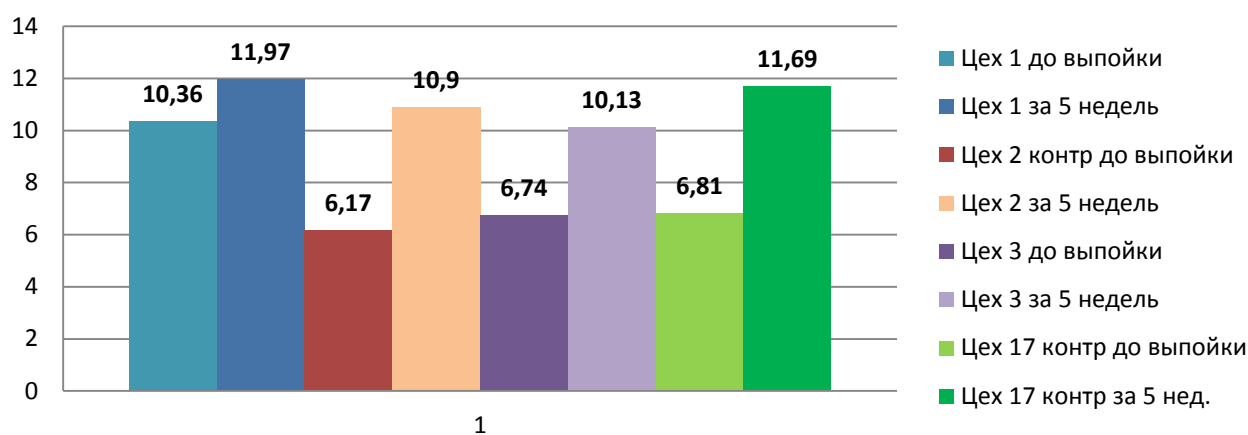


График 11. Средний неоплод за периоды с 13.05.17 по 19.05.17 и с 20.05.17 по 23.06.17, %



ВЫВОДЫ:

1. При анализе показателей было выявлено, что эффект от применения кормовой добавки Виусид-ВЕТ сохраняется не только в течение 4х недель после 7 дней выпаивания, но и в последующий период примерно ещё 2-4 недели.
2. В течение первых 5 недель с начала выпойки в контрольных и опытных цехах различия по показателям сохранности птицы не выявлено. При дальнейшем отслеживании результатов в опытных цехах массовый падеж птицы начинается **позже** на 2-5 дней; с начала массового падежа птицы в опытных группах падеж менее интенсивный (меньше примерно на **50%**).
3. За период с 20.05.17 по 23.06.2017 г. инкубационная яйценоскость (согласно линиям тренда) в опытных группах существенно не менялась, а в контрольных – падала.

4. За период с 6 недели с начала выпойки до окончания рентабельной яйценоскости валовая и инкубационная яйценоскость совокупно по опытными и контрольным цехам из расчета штуки на 1 несушку выше в опытных цехах примерно на **28-30%**.
5. Ср. показатели веса яйца и однородности в опытных группах выше, что должно повлиять на качество цыплят положительно.
6. Применение Виусида-ВЕТ снижает брак яйца.
7. При отслеживании показателей неоплода были взяты средние недельные показатели за период с 20.05.2017 по 23.06.2017 г. и сравнивались со средним недельным показателем с 13.05.2017 г. по 19.05.2017 г. Неоплод в % по всем четырем цехам рос, что связано с возрастом птицы. Однако, в опытных цехах % неоплода вырос на 15 и 50 % (1й и 3 цех соответственно), а в контрольных на 76,66 и 71,66% (2й и 17 цех соответственно).
8. Примерный расчет рентабельности применения кормовой добавки «Виусид-ВЕТ» показал, что на 1000 голов дополнительно получено инкубационных яиц за период 8 недель 2500 штук, что с учетом стоимости кормовой добавки «Виусид-ВЕТ» дает дополнительную прибыль примерно **28-29 тыс. руб.**